



# Sur le Vif



NUMERO 27

**Année 2008**  
JUILLET - AOÛT - SEPTEMBRE

**L'actualité trimestrielle  
du Groupe PEACE**

## edito

Les premiers six mois de cette année 2008 marquent un ralentissement sensible de l'activité dans notre filière que personne n'attendait.

On savait que les trois premiers mois seraient calmes mais personne n'avait prévu un ralentissement aussi long.

La baisse de l'activité tourne aux alentours de moins 8%.

Le congrès de la FNICGV s'est tenu fin juin et personne n'ose plus avancer une date de reprise de l'activité.

Manque de matière, prix trop élevés, pas de demande, tout y est pour que cela dure. Le temps s'est également invité à la partie laissant les barbecues dans les garages. Enfin pour parachever le tout, la flambée du pétrole a fortement diminué le pouvoir d'achat des Français.

Cela n'est pas une consolation mais cela vaut pour tous les pays où le groupe travaille.

De même d'autres activités souffrent fortement comme notamment la restauration et le textile où les commerçants espèrent de bonnes soldes d'été pour sauver leur année qui est catastrophique.

Sachant que, au delà du pouvoir d'achat, le deuxième facteur contributif au désir de consommer et le moral des ménages, espérons qu'avec les congés d'été le beau temps s'installe vraiment et que le moral des consommateurs revienne au beau fixe car l'économie européenne en a vraiment besoin.

Bonnes vacances à toutes et à tous.

Lionel LAURENT

## SOMMAIRE

### P.1 Actualités Générales

- Edito
- Actualité Mode
- Rappel concours de dessin enfants
- Actualité filière viande
- Mixité n°9

### P.2 Actualité Groupe PEACE

- Congés payés TRADEVIA
- Voyage des 10 ans
- Réglementation automobile

### P.3 Actualité Groupe PEACE

- Médaille du travail : 35 ans déjà !
- Actions sociales : chèque rentrée présentation Mixité n°9
- Les jeux olympiques d'été 2008
- Carnet rose
- Carnet blanc
- Site de production

### P.4 Hygiène & Sécurité

- Résultats 1er semestre 2008
- Attention piqûre !
- Risque sonore
- Risque mécanique

## Mixités n°9

Dans la chaleur de l'été (lire en page 3)



## Actualité Mode

Quand s'habiller peut sauver

Chaussé de ses habituelles lunettes noires, d'une de ses chemises blanches confectionnées sur mesure, d'un noeud papillon noir et de ses gants en cuir noir, Karl LAGERFELD arbore aussi un gilet rétro-réfléchissant jaune pour sensibiliser le public à cet accessoire indispensable qui devient, avec le triangle de signalisation, obligatoires dans tous les véhicules (sauf les deux roues et les motos) à partir du 1er juillet. Une dérogation jusqu'au 1er octobre vient d'être décidée par le ministre Jean-Louis BORLO. Afin que chaque Français puisse s'équiper «dans les meilleures conditions», le ministre de l'Ecologie, chargé de la sécurité routière, Jean-Louis Borloo a annoncé que l'entrée en vigueur des sanctions pour les automobilistes ne serait applicable qu'à partir de 1er octobre 2008.



## Rappel aux enfants !

Concours annuel de dessin

Attention il ne reste plus qu'un mois avant la clôture des candidatures pour notre 5ème concours de dessin. Cette année le thème retenu est « La Sécurité dans les sports de loisirs ou de compétition », afin de laisser vos enfants s'exprimer sur les risques existant lors de la pratique d'activités sportives. Alors à vos crayons ...

Toutes les oeuvres seront récompensées.



## Actualité filière viande

«Qui mange du Boeuf, mange du boeuf»

Interbev lance une nouvelle campagne de communication télé en faveur de la viande de boeuf. Cette campagne est composée de 3 films : un film générique, un film «Steak Haché» et un film «Race à Viande».



La 1ère vague a été diffusée du 9 au 29 février 2008, avec le film générique, sur les écrans des principales chaînes de télévision hertzienne : TF1, M6, France Télévision... ainsi que des chaînes thématiques du câble et du satellite.

La diffusion du film «générique» a été complétée par la diffusion du film «Steak Haché» en 2e et 3e semaines de cette 1re vague.

La vague de l'été est composée principalement du nouveau film «Race à Viande», décliné en 3 versions afin de citer les principales races à viande. Le film générique, dans version courte, est également diffusé en rappel.

Cette vague a lieu du 23 juin au 20 juillet sur les principales chaînes de télévision hertzienne : TF1, M6, France Télévision, ainsi que sur certaines chaînes thématiques du câble et du satellite.

Une 3e vague de cette campagne avec les 3 films est prévue de mi-octobre à mi-novembre 2008.

Les film «générique», «steak haché» et «Races à Viande» sont visibles sur le site : [www.interbev.fr](http://www.interbev.fr) rubrique «communication».

>> infos 2008 source [www.interbev.fr](http://www.interbev.fr)

Responsable publication

Cyril GRAFF

Comité de rédaction

Lionel LAURENT  
Christophe PERINO  
Marc PÉTRY

Tirage

700 exemplaires

Réalisation

CAPE COD  
14 rue Lentz  
L3509 DUDELANGE  
(00352) 26 52 29 22





Puisque les beaux jours arrivent (normalement ... !), il est temps de faire un petit point sur les congés.

Tout d'abord, petit récapitulatif sur les congés exceptionnels, notés également CEF (Congé Événement Familial) sur vos fiches de paie. Ces jours ne sont pas enlevés de votre compteur de congés payés et varient selon l'événement et l'ancienneté :

	Droits à l'embauche	Droits à 3 mois d'ancienneté	Droits à 1 an d'ancienneté
Votre mariage	4	5	5
Naissance de votre enfant	14 (*)	14 (*)	14 (*)
Mariage de votre enfant	1	1	2
Décès du conjoint ou d'un enfant	3	3	3
Décès du père ou de la mère	1	1	2
Décès d'un frère ou d'une soeur	0	1	1
Décès du beau-père ou de la belle mère	0	1	2
Décès du beau-frère, de la belle-soeur, des grans parents et petits enfants	0	0	1
Décès du beau-fils ou de la belle-fille	0	0	0
Déménagement	0	0	0

(\*) dont 11 jours paternité

N'oubliez pas de valider ces congés avec vos responsables de sites et d'envoyer vos justificatifs aux services administratifs.

Pour les congés payés (CP), quelques petits rappels :

- l'année de référence se calcule du 1er juin de l'année N jusqu'au 31 mai de l'année N+1
  - une année complète de travail donne droit à 30 jours de congés (5 semaines).
- Pour chaque vendredi posé nous retirons donc un samedi dans la limite de 5 par année de référence.

**Question : Maintenant, comment savoir combien de CP il vous reste ?**

**Réponse : On regarde sa fiche de paie, dans le dernier encadré en haut à gauche.**

• **La 1ère ligne** « Pris » donne le nombre de jours décomptés dans le mois. Dans l'exemple ci-dessous, un jour a été retiré : le 12 mai 2008.

Congés	Dates de congés
Pris	1,00 Du 12/05/08 au 12/05/08
Restant	10,50 Du au
Acquis	30,00 Du au

• **La 2ème ligne** « Restant » donne le nombre de jours restants sur l'année en cours (qui va donc de juin à mai). C'est donc cette ligne que vous devez regarder pour savoir combien vous avez de congés cette année. Il est évidemment préférable que ce solde soit positif, sinon, cela veut dire que vous prenez vos jours de congés par anticipation ... Dans ce cas, pour savoir votre nombre de jours restants, il faut prendre le total des jours acquis – le nombre de jours restants.

Dans l'exemple ci-dessous, il reste au salarié (30 – 25 =) 5 jours de congés, sachant que normalement, il ne peut poser ces congés qu'à partir de juin 2009, soit dans un an.

Congés	Dates de congés
Pris	0,00 Du au
Restant	-25,00 Du au
Acquis	30,00 Du au

• **La 3ème ligne** « Acquis » vous informe de vos droits pour l'année prochaine. Au 31/05/2008, si vous avez été présent toute l'année, ce compteur doit être à 30. Au 01/06/2008, ces 30 jours se basculeront donc en 2nde ligne et vous informeront de vos droits pour cette année. Vous retrouverez alors en 3ème ligne, 2,5 jours de congés acquis au mois de juin 2008 et ainsi de suite jusqu'au mois de mai 2009

Enfin, si vous souhaitez plus de renseignements ou un complément d'information sur la gestion de vos congés payés n'hésitez pas à contacter nos services administratifs au siège de la société TRADEVIA au 03 87 64 67 14 ou par mail [tradevia@groupe-peace.com](mailto:tradevia@groupe-peace.com).



Cette année c'est pas moins de 12 couples que nous avons envoyés passer une semaine en Espagne sous le soleil de Marbella dans un superbe établissement en forfait «All Inclusive» que chacun aura pu apprécier comme il se doit.

Les salariés travaillant sur le site de production MADRANGE à Limoge étaient largement représentés au sein de nos vacanciers, à vous de les reconnaître ...

Voici un commentaire laissé par l'un de nos heureux vacanciers qui laisse présager de l'agréable séjour passé au soleil :

«De retour de superbes vacances à Marbella, je vous envoie une photo de notre groupe. Tout s'est bien passé, le groupe était vraiment très sympathique...et la Costa del sol est vraiment magnifique !!

Juste dommage que la mer était un peu fraîche pour pouvoir se baigner....Mais y'a eu quelques courageux tout de même !

Voilà....maintenant place au travail !!»



## Réglementation auto

la haute visibilité pour tous



A partir du 1er juillet 2008, le CISR (Comité interministériel à la sécurité routière) rend obligatoire la présence dans tous les véhicules d'un gilet de sécurité, à l'instar de ce qui se fait déjà dans de nombreux autres pays européens qui ont déjà adopté cette mesure.

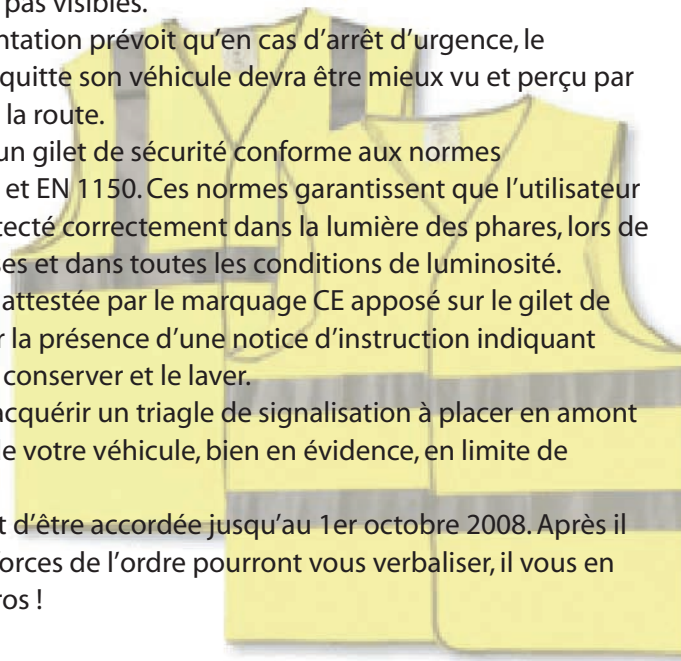
En effet, l'absence de visibilité est l'une des principales causes d'accident de la route. En 2007, parmi les 81 378 accidents corporels de la circulation, les victimes n'étaient pas seulement des automobilistes mais aussi des piétons qui n'étaient pas visibles.

La nouvelle réglementation prévoit qu'en cas d'arrêt d'urgence, le conducteur, lorsqu'il quitte son véhicule devra être mieux vu et perçu par les autres usagers de la route.

Il devra donc porter un gilet de sécurité conforme aux normes européennes EN 471 et EN 1150. Ces normes garantissent que l'utilisateur d'un tel gilet sera détecté correctement dans la lumière des phares, lors de situations dangereuses et dans toutes les conditions de luminosité. Cette conformité est attestée par le marquage CE apposé sur le gilet de haute-visibilité et par la présence d'une notice d'instruction indiquant comment l'utiliser, le conserver et le laver.

Il faudra également acquérir un triangle de signalisation à placer en amont du lieu de la panne de votre véhicule, bien en évidence, en limite de chaussée.

Une dérogation vient d'être accordée jusqu'au 1er octobre 2008. Après il sera trop tard, et les forces de l'ordre pourront vous verbaliser, il vous en coûtera alors 135 euros !





## Médaille du travail

35 ans, ça se fête !



M. Lionel LAURENT a remis le mardi 17 juin 2008, la médaille d'honneur du travail à M. Martial BUATHIER, l'un de nos salariés, qui travaille comme désosseur-pareur sur la société TRADEVIA depuis 8 ans. A ce jour Martial travaille sur le site de GESLER à Hottonnes (01).

Cette médaille d'or récompense ses 35 années d'activité professionnelle toutes sociétés confondues.

Nous renouvelons au nom de tous les salariés du Groupe, toutes nos félicitations à Martial.



## Actions sociales

rentrée scolaire



Et qui dit rentrée, dit chèques CADHOC !!!

Les chèques pour la rentrée scolaire d'un montant de 16 euros par enfant vous seront envoyés avec les paies du mois d'août au 15 septembre. Nous vous en rappelons les conditions d'attribution :

- Avoir au moins 6 mois d'ancienneté au 01/09/2008
- Les enfants doivent avoir entre 3 à 16 ans au 01/09/2008

- Ils doivent être à charge et l'extrait d'acte de naissance doit avoir été communiqué aux services administratifs

Pour savoir où les dépenser, n'oubliez pas le site [www.chèque-cadhoc.com](http://www.chèque-cadhoc.com) rubrique « **Où dépenser les chèques** » ou contactez les services administratifs du siège dont vous dépendez.



## En exclu pour vous !

## Mixcités

Le numéro 9 débarque

Nous prenons l'habitude de vous présenter en avant-première la couverture recto/verso du petit dernier mixcités n°9.

Nombreux seront les sujets célébrant l'arrivée de l'été, notre désormais célèbre FASHION STORE, les jeux olympiques de Pékin 2008 et un spécial «vins de l'été» à consommer avec modération autout d'un bon barbecue entre amis.

Pour les personnes n'habitant pas sur la région géographique de diffusion vous pouvez toujours vous rendre sur notre site [www.mixcités.com](http://www.mixcités.com) pour feuilleter votre nouveau magazine.



## Carnet blanc

Tous nos voeux aux heureux époux

Mr BAJEUX Richard a épousé Angèle le 17/05/2008

Mr DIELENSCHNEIDER Frédéric a épousé Danielle le 14/06/2008



## Carnet rose

Toutes nos félicitations aux heureux parents

Jenifer DANIS le 22 mars 2008

Abdelmajid ELKIRET le 15 avril 2008

Lali IBERT le 19 avril 2008

Méline LIEVAUX le 23 avril 2008

Hélios CARDON le 24 avril 2008

Mathis LE POTIER le 5 mai 2008

Alyssa MIGUEL le 7 mai 2008

Souhadou DIAMBOU le 12 mai 2008

Wendy HARBONNIER le 26 mai 2008

Marion LANOY le 3 juin 2008

Les jeux Olympiques d'été de 2008 connus aussi sous le nom de jeux de la XXIXe Olympiade, seront les vingt-neuvièmes jeux organisés de l'ère moderne, et auront lieu à Pékin (Beijing en mandarin), en République populaire de Chine, entre le 8 et le 24 août.

La cérémonie d'ouverture commencera à 8 heures 8 minutes 8 secondes du soir, heure locale, le 8 août 2008 (08-08-08 08:08:08, le huit étant un symbole de prospérité et d'infini dans la culture chinoise). Beijing a été choisi parmi cinq candidats par le CIO le 13 juillet 2001. Pékin remporte finalement les Jeux avec 56 votes face à Toronto au Canada (22 votes), Paris en France (18 votes), Istanbul en Turquie (9 votes) et Osaka au Japon (6 voix).

Suite aux événements débutés en mars 2008 au Tibet, la pression internationale et les appels au boycott se sont fait plus pressants, certains réclamant au moins un boycott de la cérémonie d'ouverture. Le relais de la flamme olympique hors de Chine a été l'occasion de nombreuses manifestations.



## Site de production

REBER - Langnau (Bern) - Suisse

Responsable de Site :

**Patrick FRANCOIS**

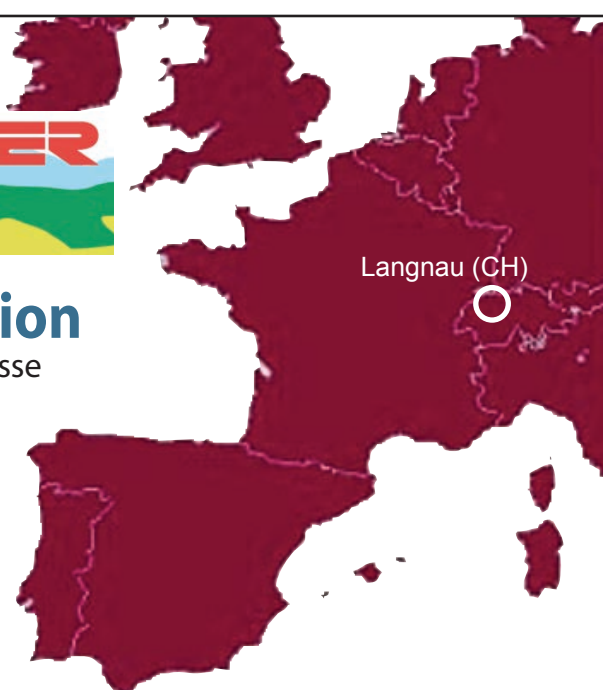
Effectif moyen :

**20 collaborateurs**

Type de production

**Désossage & parage Boeuf**

**Désossage & parage Porc**







## ATTENTION Piqure

Avis à nos infirmiers

Un couteau trop effilé, plus communément appelé «aiguille» peut s'avérer être très dangereux, et ceci même en portant les Equipements de Protection mise à disposition par notre groupe, équipements réputés comme les plus sécurisants du marché.

Sur la première photo ci-dessous, vous pourrez apprécier un couteau effilé passant au travers de la maille inox utilisée pour les gants de protection épaulière mais également pour les tablier chasuble de protection à mailles inox que vous connaissez bien. Imaginez la même photo, où la pointe effilée passerait à travers les tabliers «grosses mailles» que nous renonçons fréquemment en Allemagne et dont nous interdisons formellement le port au sein de notre groupe.

Sur la seconde photo, nous avons renouvelé la même expérience, cette fois-ci, avec un couteau neuf.

Qu'en pensez-vous ? les photos ne suffisent-elles à elles-mêmes pour que vous vous rendiez bien compte de la situation.

Imaginez la longueur de la pointe du couteau dépassant des mailles et pénétrant dans un bras, un doigt, une main, une cuisse ... Imaginez les lésions provoquées si cette pointe venait à toucher un nerf, une veine voire même une artère ...

Arrêtons là cette démonstration, pourtant encore utile au vu de l'état des couteaux que nous trouvons encore sur les différents sites de production.

Nous précisons réalisés  
**Couteau neuf** alors imaginez le force appliquée au plus 1,8 cm d'acier qui passe au travers

Des testeurs de couteaux (photo ci-dessus) distribués aux Responsables de Sites, afin de l'ensemble de nos salariés. Le Service Sécurité également à des contrôles, afin d'éliminer les

Couteau «aiguille»

que ces tests ont été sans aucune force, résultat avec un couteau... ce n'est du gant...

vont être responsabiliser  
procédera couteaux effilés.

## Risque sonore

Beaucoup trop de bruit pour rien

Comme vous le savez, le risque sonore doit être pris en compte dans nos métiers, et ceci notamment au vu des niveaux de bruit atteints au sein des ateliers de production dans lesquels vous évoluez toute la journée.

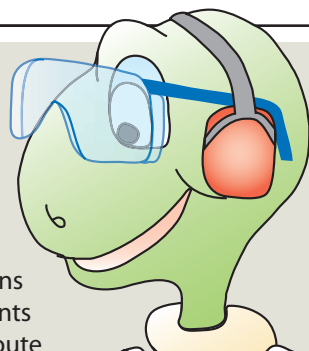
Vous êtes déjà sensibilisés au risque sonore puisque nous avons déjà effectué plusieurs campagnes d'information sur le bruit (Informations « Sur le Vif », Concours de dessin, Envoi de 2 types de protections auditives, Mesures de bruit, ...), et bon nombre d'entre vous portent déjà des protections auditives adaptés.

Comme vous le savez, les locaux dans lesquels nous intervenons ne nous appartiennent pas. Il en est de même pour les machines (scies circulaires, dénerveuses, ...) que nous utilisons. Aussi il est très difficile pour nous d'apporter une quelconque modification dans l'organisation des locaux, ou dans le fonctionnement d'une machine (choix de machines moins bruyantes ou montage de carters anti-bruits par exemple).

Par contre, nous pouvons limiter un certain nombre de bruits « parasites », qui deviennent vite insupportables. Nous voulons parler ici des bruits provoqués, par exemple, lorsqu'une personne va lâcher une palette ou un bac sur le sol, provoquant un pic sonore très désagréable. Ces gestes qui entraînent des niveaux sonores élevés, sont souvent réalisés en toute connaissance de cause, et en font même rire certains, mais ne nous y trompons pas : ces bruits participent autant que les autres (machines, ...) à aggraver les niveaux sonores rencontrés au sein des ateliers de production.

Alors faites un effort, limitez les bruits inutiles, et notre quotidien à tous n'en sera que meilleur.

Nous vous signalons également que les mesures de bruit vont reprendre pour les sites sur lesquels les mesures n'ont pas encore été réalisées (sur la Société INTERMEAT Services notamment).

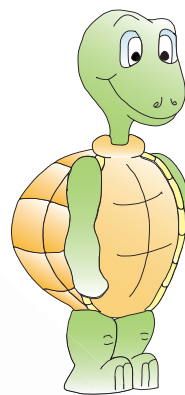


Le service sécurité vous souhaite d'agréables vacances, et vous recommande d'être prudent sur la route de vos vacances.



## Point Sécurité

Commentaires généraux



**Tendance** : Pas de carton de couleur pour ce premier semestre.

**La tendance s'améliore sur le deuxième trimestre**

pour heureusement compenser un très mauvais début d'année.

Toutefois la société INTERMEAT Services Suisse inquiète ...

### Avis du service Sécurité Groupe

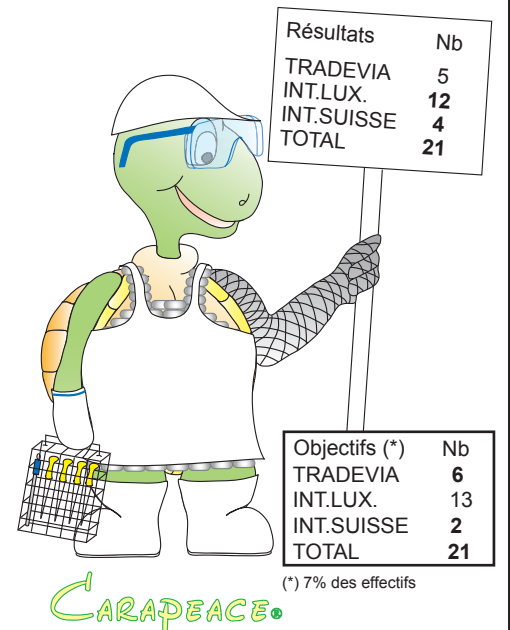
Sur ce 2ème trimestre, les bons résultats obtenus ne font « **que** » rattraper ceux enregistrés lors du 1er trimestre, aussi, **nous encourageons l'ensemble des acteurs de la politique sécurité**, et notamment les Responsables de site de production à poursuivre leurs efforts, afin que cette tendance à la baisse se confirme pour le 3ème trimestre.

Nous restons persuadés que de tels résultats sont possibles sur le long terme, et la preuve en est avec les résultats affichés sur ce 2ème trimestre. Aussi, **nous souhaitons confirmer cet embellie et ainsi faire baisser la courbe des accidents** pour la placer en dessous des objectifs plafonds fixés.

Les visites de sites des membres du Service Sécurité vont se poursuivre et s'articuler autour de 3 grands axes :

- **Vérification du port des EPI**, et de leur état (remplacement systématique si les EPI sont abîmés ou défectueux)
- **Habilitation systématique** de chaque opérateur travaillant sur machine (scie circulaire, scie à ruban, dénerveuse, découenneuse, ...)
- **Sensibilisation personnalisée** aux risques spécifiques de chaque site de production, en prenant notamment en compte l'historique des AT du site en question et l'analyse des risques de chaque site de production

**Reflet de la politique sécurité sur le terrain** : Les visites sur les différents sites de production s'accroissent. **L'arrivée de Bruno** dans l'équipe sécurité renforce fortement la présence sur le terrain. La politique sécurité n'en sera que plus efficace et efficiente. Les manquements seront sanctionnés et les bonnes initiatives en matière de prévention des risques seront saluées et récompensées.



### Commentaires par société

**TRADEVIA** : Les résultats affichés sur le premier semestre de l'année par la société TRADEVIA sont légèrement en dessous des objectifs plafonds fixés, et nous ne pouvons qu'encourager cette tendance. Nous ne dénombrons aucun AT trajet parmi les accidents déclarés, par contre, un accident a eut lieu sur une meule lors de l'affûtage de couteaux. Une nouvelle formation aux techniques d'affûtage/afilage sera programmée pour le 2ème semestre de l'année 2008, afin de limiter les risques lors de ces opérations. **Enfin nous félicitons les acteurs de la politique sécurité pour ces bons résultats.**

**INTERMEAT Luxembourg** : Les résultats en terme de sécurité sont rentrés dans la normale après un 1er trimestre très décevant, avec, notons-le, un nombre d'AT qui se situe légèrement sous l'objectif plafond fixé. Par contre, le point d'amélioration sur la Sté INTERMEAT Lux reste les accidents de trajets. Nous en dénombrons 3 sur les 12 accidents déclarés, et ces 3 AT trajet ont eut lieu sur le seul 2ème trimestre. C'est pourquoi nous invitons encore une fois nos collaborateurs à plus de prudence et de vigilance sur la route. Bien entendu, le port rigoureux des EPI et le strict respect des règles élémentaires de sécurité restent plus que jamais d'actualité. **Recevez tous nos encouragements.**

**INTERMEAT Suisse** : Les résultats affichés sur le premier trimestre étaient très alarmants et anormaux. Nous notons un accident sur le 2ème trimestre de l'année 2008, ce qui porte le total actuel à 4 accidents. Ce chiffre double l'objectif plafond annuel que nous nous étions fixés. La prise de conscience doit être **immédiate**. Le service sécurité accentuera sa présence sur le 2ème semestre 2008.

## Risque mécanique

RAPPEL de précautions

Nous rappelons aux opérateurs intervenant sur machine (scie circulaire, scie à ruban, dénerveuse, découenneuse, ...) de faire preuve de la plus grande vigilance lors de l'utilisation de ces machines.

Dans un premier temps, chaque personne amenée à travailler sur machine doit être habilitée par le Service Sécurité. L'habilitation permet au futur utilisateur de la machine de découvrir celle-ci, avec notamment la présentation des organes de sécurité (freins, arrêt d'urgence, ...).

Ensuite, l'opérateur sur machine devra faire preuve de la plus grande rigueur lors de l'utilisation de ces machines. En effet, les accidents sur machine sont quasiment tous graves voir très graves, il faut donc porter une attention toute particulière pour chaque mouvement, chaque manipulation de ces machines. Il faut faire attention à vous, mais également aux personnes qui travaillent à proximité.

Si vous êtes machiniste, et si vous désirez un complément d'information ou de formation, n'hésitez pas à contacter le Service Sécurité à l'adresse **securite@groupe-peace.com**

